



مسح

التعريف بعرض الكوليرا

لسنة 2016

كانون الثاني 2017

مديرية إحصاءات أحوال المعيشة



حقوق التصميم والطباعة محفوظة لدى مديرية المطبعة  
الجهاز المركزي للإحصاء MARCH 2017 ©  
printing.press@mop.gov.iq



## مسح التعريف بمرض الكوليرا

كانون الثاني 2017

مديرية إحصاءات أحوال المعيشة

الصفحة	العنوان
1	المقدمة
3-2	عائلة المسح
4	اهداف المسح
4	استمارة المسح
5	التوقيتات الزمنية
5	التدريب
5	تصميم العينة
6	المفاهيم والمصطلحات
8-7	خلاصة المؤشرات
	<b>الاشكال البيانية</b>
9	شكل (1) : توزيع الأسر حسب المصدر الرئيس لأستخدام ماء الشرب
9	شكل (2) : توزيع الأسر حسب مصدر حصولها على أقراص الكلور
10	شكل (3) : توزيع الأسر حسب طريقة معالجة ماء الشرب قبل الاستعمال للوقاية من الأمراض الانتقالية
	<b>جداول البيانات</b>
12	جدول (1) : مصادر اطلاق الأسر على مرض الكوليرا (%)
12	جدول (2) : توزيع الأسر حسب المصدر الرئيس للماء المستخدم يوميا : للشرب (%)
13	جدول (3) : توزيع الأسر حسب المصدر الرئيس للماء المستخدم يوميا : للطبخ (%)
13	جدول (4) : توزيع الأسر التي تستخدم أقراص الكلور حسب مصادر الحصول عليها (%)
14	جدول (5) : توزيع الأسر حسب نوعية أقراص الكلور المستخدمة من قبلها (%)
14	جدول (6) : توزيع الأسر التي لا تستخدم أقراص الكلور وحسب الأسباب (%)
15	جدول (7) : توزيع الأسر حسب طريقة معالجة الماء قبل الاستعمالات للوقاية من الأمراض التي تنتقل عن طريقه (مثل الكوليرا) : للشرب (%)
15	جدول (8) : توزيع الأسر حسب طريقة معالجة الماء قبل الاستعمالات للوقاية من الأمراض التي تنتقل عن طريقه (مثل الكوليرا) : للطبخ (%)
16	جدول (9) : توزيع الأسر حسب طريقة خزن مياه الشرب في البيت (%)
16	جدول (10) : نسبة الأفراد الذين يمارسون نشاط غسل اليدين حسب الجنس والمحافظة بعمر (3) سنوات فأكثر (%)
17	جدول (11) : توزيع الأسر التي تتوفر في منطقة سكنهم محللول الأرواء الفموي (%)
17	جدول (12) : توزيع الأسر حسب المصادر التي يمكن الحصول منها على محللول الأرواء الفموي (%)
18	جدول (13) : توزيع الأسر حسب العلامات الدالة على أن الشخص المصاب بالإسهال يحتاج الى رعاية صحيه (%)
18	جدول (14) : توزيع الأسر حسب المكان الذي تتوجه اليه في حالة الحاجة الى العلاج من مرض الإسهال (%)
19	جدول (15) : نسبة الأسر في حال ظهور أعراض مرض الإسهال وحسب المكان الذي تتوجه اليه للعلاج (%)
19	جدول (16) : طريقة خزن المياه وكيفية معالجتها (لشرب) (%)
20	استمارة المسح

### 1. المقدمة:

تنامى اهتمام المجتمع الدولي بالقضايا البيئية والتلوث البيئي بشكل واضح، حيث انتشرت في الأونة الاخيرة موجة من الأمراض الانتقالية وكان من ضمن هذه الأمراض "مرض الكوليرا"، وقد ظهر خلال القرن التاسع عشر في جميع أنحاء العالم انطلاقاً من مستودعها الأصلي في دلتا نهر الغانج بالهند. وكان ظهوره بعد ذلك في عدة أماكن حصدت أرواح الملايين من البشر عبر القارات كلها. حيث ظهرت بجنوب آسيا في عام 1961 ووصلت إلى أفريقيا في عام 1971 ومن ثم إلى الأمريكيتين في عام 1991. وتتوطن الكوليرا الآن في العديد من البلدان.

يتداول كثيرا عن مرض الكوليرا، في وسائل الاعلام، عندما نسمع عن أخبار دول فقيرة، والتي ما ان ينتشر فيها الفقر والمجاعة حتى ينتشر فيها هذا المرض، ولعل الكثير منا سأل ما هو هذا المرض، وما هو علاجه، وللعلم فان علاجه بسيط فهو يركز على السوائل، لكن الدول الفقيرة لا تستطيع تقديمه لسكانها.

ولقد كان يُفترض لفترة طويلة أن الإنسان هو المستودع الرئيس للكوليرا، ولكن تواجده أدلة كثيرة على أن البيئات المائية يمكن أن تعمل كمستودعات للبكتيريا، وينتقل عن طريق المياه والأطعمة الملوثة بالميكروب، وقد كان للعراق نصيب في الإصابة بهذا المرض منذ ازمة قديمة وشهد انتشاره في السنوات الأخيرة في بعض المناطق الا انه قد تمت السيطرة عليه في وقتها قبل ان تأخذ حيزاً واسعاً.

ولأجل توفير ثنية للوعي العام للمياه والجوانب البيئية على الصعيد الوطني والمحلي، وكذلك حول كيفية إستخدام المياه المعقمة وذلك من خلال إستخداماتها الفعالة على مستوى الأسرة وكذلك نشر الوعي الصحي بين الأسر، بهدف متابعة وعي المجتمع وممارساتهم في هذه المناطق.

نفذ الجهاز المركزي للإحصاء - مديرية إحصاءات أحوال المعيشة بالتعاون مع منظمة اليونيسيف مسح "التعريف بمرض الكوليرا 2016" للاطلاع على بعض المفاهيم والممارسات من قبل أفراد الأسر حول إستخدامات المياه ومعرفة وعي المجتمع حول المرض.

1. عائلة المسح:

اللجنة العليا للمسح:

ت	الاسم	الدائرة	المنصب
1	د. ضياء عواد	رئيس الجهاز المركزي للإحصاء	رئيس اللجنة
2	قصي عبد الفتاح رؤوف	مدير عام الشؤون الفنية	مدير العمل الميداني
3	عماد ناجي احمد	مدير عام تكنولوجيا المعلومات	عضوا
4	فخري حميد جابر	مدير عام الشؤون الإدارية والمالية	عضوا

اللجنة الفنية:

ت	الاسم	الدائرة	المنصب
1	قصي عبد الفتاح رؤوف	مدير عام الشؤون الفنية مدير إحصاءات احوال المعيشة	رئيس اللجنة
2	أثير محمد ناجي	مديرية إحصاءات احوال المعيشة	عضوا
3	عمر صاحب احمد	مديرية إحصاءات احوال المعيشة	عضوا
4	سوسن عبد الرزاق إبراهيم	مديرية إحصاءات احوال المعيشة	عضوا
5	هيفاء عدنان محي الدين	مديرية إحصاءات احوال المعيشة	عضوا

اللجنة الادارية والمالية:

ت	الاسم	الدائرة	المنصب
1	فخري حميد جابر	مدير عام الشؤون الإدارية والمالية	رئيس اللجنة
2	مها علوان	مدير الحسابات	عضوا
3	سهام عبد عاتي	مدير التدقيق	عضوا
4	طيبة صباح محمد	مدير الموارد البشرية	عضوا
5	لمياء عبد الوهاب عبد الرزاق	مديرية الحسابات	عضوا
6	عزمي عبد الجليل	مديرية الحسابات	عضوا
7	هبة صالح فخري	مديرية الحسابات	عضوا
8	علي كاظم جبر	التدقيق	عضوا
9	فريال عزيز عليوي	مديرية إحصاءات احوال المعيشة	عضوا
10	سهاد صادق ابراهيم	مكتب رئيس الجهاز	عضوا

لجنة تكنولوجيا المعلومات (اعداد البرنامج):

ت	الاسم	الدائرة	المنصب
1	عماد ناجي احمد	مدير عام تكنولوجيا المعلومات	رئيس اللجنة
2	حسام سعد الدين راضي	تكنولوجيا المعلومات	عضوا
3	بشرى عبد الجواد	تكنولوجيا المعلومات	عضوا
4	زهراء سالم متي	تكنولوجيا المعلومات	رئيس فريق الادخال
5	الاء جمعة حمادي	مديرية إحصاءات احوال المعيشة	عضوا
6	نداء عبد الهادي	مديرية إحصاءات احوال المعيشة	منسق

فريق تصميم العينة وتحليل البيانات:

ت	الاسم	الدائرة	المنصب
1	ياسمين صليبي	مدير قسم التحليل	رئيس فريق التحليل
2	د. فاضل نايوخ	مدير مركز التدريب	رئيس فريق تصميم العينة
3	بشرى نصيف	قسم التحليل الإحصائي	تحليل البيانات
4	عمر صاحب احمد	مديرية إحصاءات احوال المعيشة	تصميم العينة
5	ابراهيم خليل	مديرية إحصاءات احوال المعيشة	تصميم العينة

فريق إعداد وطبع التقرير:

ت	الاسم	الدائرة	المنصب
1	قصي عبد الفتاح رؤوف	مدير عام الشؤون الفنية مدير مديرية إحصاءات احوال المعيشة	المشرف على التقرير
2	عمر صاحب احمد	مديرية إحصاءات احوال المعيشة	عضوا
3	سوسن عبد الرزاق	مديرية إحصاءات احوال المعيشة	عضوا
4	عثمان عبد الكريم حسين	مديرية المطبعة	عضوا
5	امل كاظم	مديرية المطبعة	عضوا
6	سيف الله محمد علي	مديرية المطبعة	عضوا

## 2. أهداف المسح:

1. توفير بيانات حول التعريف بمرض الكوليرا في المجتمع.
2. التعرف على ممارسات الأسر في كيفية خزن ومعالجة المياه سواء كانت للشرب او للاستعمالات الأخرى.
3. توفير بيانات عن المفاهيم المتداولة بين المجتمع حول مرض الكوليرا وكيفية التحسس بأعراضه.
4. توفير بيانات تفصيلية عن الوعي الصحي وعن ممارسات افراد الاسر حول نشاط تنظيف اليدين قبل الإستخدامات المنزلية.

## 3. استمارة المسح:

- تم تصميم استمارة المسح من قبل مديرية إحصاءات أحوال المعيشة وبالتعاون مع منظمة اليونيسيف، شملت الأقسام التالية:
1. مفتاح الأسرة:
    - أ. موقع الاسرة الجغرافي
    - ب. التعريف بالأسرة
  2. أسئلة التعريف بمرض الكوليرا:
    - أ. معرفة الاسر حول ما ورد عن هذا المرض
    - ب. المصادر الإعلامية للمعرفة بالمرض
  3. الوعي الصحي:
    - أ. استخدامات الاسر للمصدر الرئيس للماء
    - ب. معالجة المياه.
    - ج. سلوك افراد الاسرة حول نظافة اليدين قبل وبعد الاستخدامات المنزلية.
    - د. العلامات الدالة للمرض.

#### 4. التوقيتات الزمنية:

امتدت مراحل تنفيذ المسح للفترة من شهر آب الى نهاية شهر كانون الأول/2016، واستغرقت عملية تحديث إطار العينة 5 أيام والعمل الميداني في مقابلة الاسر المشمولة بالمسح 10 أيام اعتبارا من 2016/9/24-7.

#### 5. التدريب:

نفذت مديرية إحصاءات أحوال المعيشة دورتين تدريبيتين لفرق العمل الميداني ولمدة ثلاث أيام لكل دورة للفترة (4-2016/9/6) في محافظتي (بغداد، القادسية)، حيث شمل التدريب الذي تم تنفيذه في محافظة القادسية فرق العمل الميداني للمحافظات (بابل، القادسية، المثنى).

#### 6. تصميم عينة المسح:

شمل المسح بعض المناطق لأربع محافظات في وسط وجنوب العراق (بغداد، بابل، القادسية، المثنى) والتي شهدت ظهور حالات من المرض في الصيف الماضي وقد تم الاعتماد على أسلوب المعاينة العنقودية العشوائية في اختيار العينة وبالاعتماد على إطار الترقيم والحصر لسنة 2009، وتقديرات السكان لسنة 2016 عند بناء الأوزان. بلغ حجم العينة المختارة (1350) اسرة للمحافظات أعلاه.

تم اختيار (20) عنقود من المحافظات (بابل، القادسية، المثنى) حسب الجدول ادناه، و(75) عنقود من مناطق بغداد المختارة علماً ان العنقود يتكون من (10) أسر، أي ان عينة المسح تتكون من (135) عنقود تم اختيارها وفقاً للمعادلة ادناه

$$n = \frac{Z^2_{\alpha/2} * P(1 - P)}{E^2}$$

حيث إن:

1.96	قيمة مستوى الثقة 95% (C.L)	Z
0.5	تقابل اعلى تباين ممكن	P
0.07	الخطأ المطلق كحد افتراضي مقبول	E



جدول يبين عدد العناقيد حسب المناطق المشمولة بالمسح

عدد الأسر	عدد العناقيد	القضاء	المحافظة
150	15	الرصافة	بغداد
130	13	الصدر الأولى	
120	12	الصدر الثانية	
150	15	الكرخ	
200	20	أبو غريب	
200	20	الحلة	بابل
200	20	الشمامية	القادسية
200	20	السماوة	المتنى
1350	135	المجموع	

## 7. المفاهيم والمصطلحات:

### الأسرة:

فرد أو عدة أفراد يشتركون في الطعام وضرورات المعيشة الأخرى. وتتكون الأسرة عادة من أشخاص تربطهم صلة القرابة كالأب والأم والأولاد.... الخ. وقد تضم أيضا أفرادا آخرين لا تربطهم صلة قرابة ولكنهم يشتركون مع الأسرة في الطعام وضرورات المعيشة كالتالاب الذي يدرس في منطقة غير منطقة سكناه ويسكن ويأكل وينفق مع الأسرة المشمولة بالمسح.

### الإعلان والإعلام:

يعرف الإعلان بأنه وسيلة غير شخصية لتقديم وترويج الأفكار أو السلع أو الخدمات من قبل جهة معلومة، فالإعلان إذن هو وسيلة من وسائل النشر العامة.

أما الإعلام فإنه يعرف بمثابة الاتصال بين المرسل (إعلامي) والمستقبل (الجمهور) عن طريق وسيلة إعلامية تنقل بواسطتها الرسالة الإعلامية من طرف لآخر، وتزويد الجماهير بأكبر قدر من المعلومات الصحيحة او الحقائق الثابتة والواضحة وهو "نشر المعلومات بعد

جمعها وانتقائها " وهو "الإقناع عن طريق المعلومات والحقائق والأرقام وهو التعبير الموضوعي لعقلية الجماهير ولروحها وميولها واتجاهاتها في نفس الوقت وهو ليس تعبيراً ذاتياً من جانب الاعلام .

### مرض الكوليرا:

كلمة كوليرا مشتقة من كلمة يونانية أو إغريقية بمعنى تدفق الصفراء flow of bile وهو مرض حاد ينشأ من عدوى للجهاز الهضمي ونظراً لشدة الأعراض الذي يسببه (الإسهال والجفاف الشديد) فقد تؤدي الى الوفاة خلال ساعات من العدوى ولحدوثه بشكل وبائي فهو يعتبر أحد أكثر الأوبئة التي تسبب خسائر بشرية كبيرة.

### اقراص الكلور:

استعمل عدد كبير من دول العالم غاز الكلور على شكله السائل في كلورة ماء الشرب وذلك لفعاليتها في إبادة معظم الجراثيم، وتسمح القوانين في بعض الدول بوجود مادة الكلور في ماء الشرب بنسبة 1.45 ملجم ولا تزيد عن 3 ملجم في كل متر مكعب. ويعزى العلماء التأثير المطهر للكلور ضد الجراثيم إلى كلورة البروتينات في الأنظمة الأنزيمية فيها بواسطة حامض هيبوكلورس غير المتأين.

### محلول الارواء الفموي (ORS):

هو عبارة عن محلول يحتوي على ماء وأملاح وجلوكوز من الممكن شربه بواسطة كوب أو ملعقة لمنع حدوث الجفاف في حالات الإسهال أو لتعديل الجفاف إن وجد. وهو يحتوي على كل الأملاح التي فقدت في الإسهال كأملح الصوديوم والبوتاسيوم والكلوريد والبيكربونات، ويضاف سكر الجلوكوز الى المحلول بنسبة 2 % لارتباط امتصاصه بامتصاص مادة الصوديوم، وبدون مادة الجلوكوز فإن امتصاص الصوديوم من قبل خلايا الأمعاء يكون ضعيفاً.

## 8. خلاصة بالمؤشرات

### أولاً : التعريف بمرض الكوليرا:

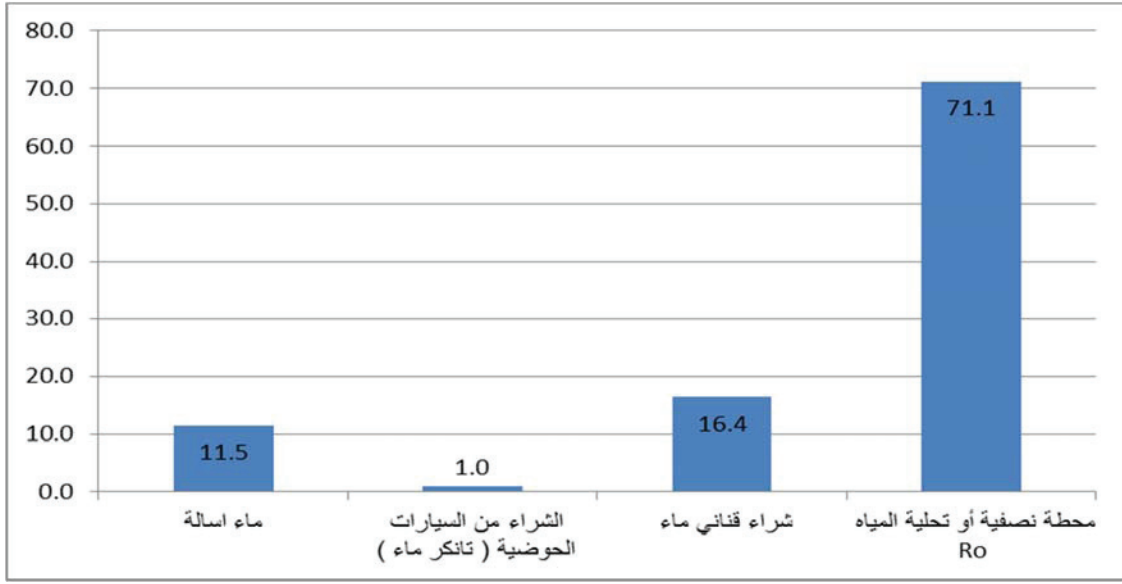
- بلغت نسبة الأسر التي سمعت عن مرض الكوليرا في المناطق المشمولة بالعينة ما يقارب الـ (99.5%) كما في جدول (1)
- (87.0%) من الاسر سمعت عن المرض عن طريق التلفزيون و (51%) عن طريق اللافتات والاعلانات والملصقات، في حين كان لرجال الدين الدور الأقل تأثيراً في هذا المجال وبنسبة (4.0%). كما في الجدول (1).

## ثانياً: الوعي الصحي والوقاية:

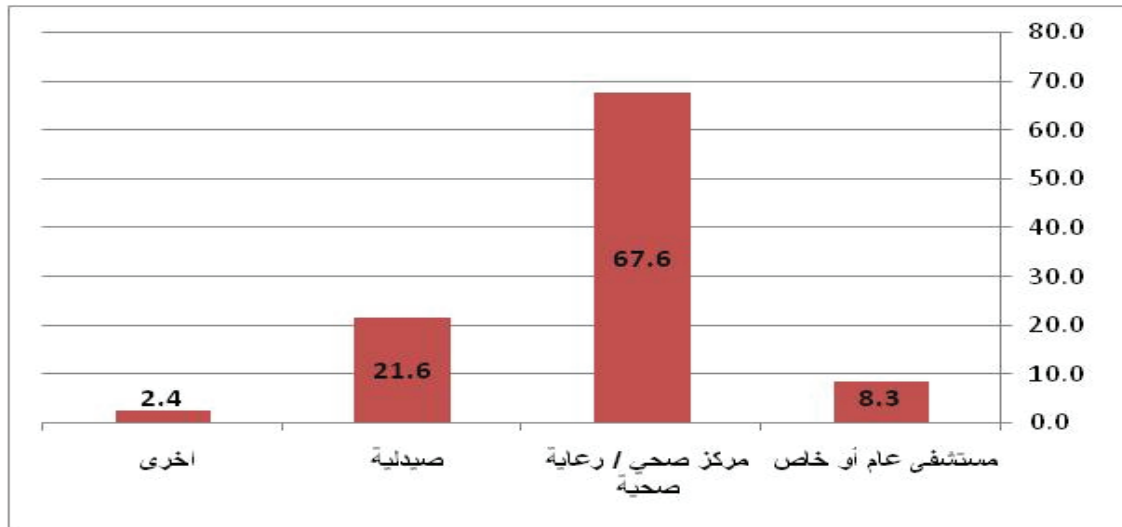
- بلغت نسبة الأسر التي تعتمد على محطات تصفية وتحلية المياه (RO) كمصدر رئيس لمياه الشرب (71.1%) وهي الأعلى من بين جميع المصادر، تليها شراء الاسرة لقناني الماء بنسبة (16.4%) ، في حين انخفضت الى (11.5%) للأسر التي تعتمد على ماء الأسالة كما في جدول (2).
  - بلغت نسبة الاسر التي تعتمد على الشبكة العمومية (ماء اسالة) لغرض الطبخ (66.0%) وهي الأعلى من بين المصادر الاخرى، في حين بلغت نسبة الاسر التي اعتمدت على المياه التي مصدرها السيارات الحوضية (0.2%) فقط كما في جدول (3).
  - شكلت المراكز الصحية المصدر الرئيس لحصول الاسرة على اقراص الكلور نسبة بلغت (67.6%)، يليها الشراء من الصيدليات وبنسبة (21.6%) وحسب جدول (4).
  - (74.3%) من الأسر التي تستخدم أقراص الكلور لغرض تعقيم المياه ولكن لا تعلم نوعية هذه الأقراص، في حين (21.4%) من الأسر تستخدم اقراص الكلور من نوع (167mg)، كما في جدول (5).
  - بلغت نسبة الأسر التي لا تستخدم اقراص الكلور وانما تستخدم أساليب أخرى مثل منظومات التصفية او التحلية او شراء قناني المياه (44.3) % ، في حين بلغت نسبة الأسر التي لا تعرف كيف تستعملها (4.4) % ، كما في جدول (6).
  - غالبية الاسر تعتمد على ترشيح المياه المستخدمة للشرب بواسطة (منظومة تصفية منزلية) للوقاية من الامراض الانتقالية وبنسبة بلغت (70.0%) من بين طرق المعالجة الأخرى كما في جدول رقم (7).
  - غالبية الذكور والإناث تمارس نشاط غسل اليدين وكانت النسبة متقاربة ولجميع المحافظات عدا محافظة بغداد حيث أظهرت النتائج بأن الأناث تزيد على الذكور في ممارسة نشاط غسل اليدين قبل تناول الطعام وقد بلغت نسبة الأناث (90.4%) والذكور (83.1%) وحسب جدول (10).
  - بلغت نسبة الاسر التي تحصل على محلول الإرواء الفموي من المركز الصحي (42.8%) ويليهما من الصيدلية بنسبة (34.0%) كما في جدول (12).
  - (59.7%) من الأسر تعتقد بأن الشخص المصاب بالإسهال الشديد هو الذي يحتاج الى رعاية صحية من بين الأعراض الأخرى كما في الجدول (13).
  - أظهرت مؤشرات المسح أن المكان الأول الذي تلجأ اليه الأسر في حالة احتياج أحد افرادها للعلاج من مرض الاسهال هو المستشفى العام او الخاص بنسبة بلغت (40.4%) ويليهما المركز الصحي بنسبة (36.5%) كما في جدول رقم (14).
  - (44.9%) هي نسبة الأسر التي تتوجه الى مستشفى عام او خاص في حالة ظهور علامة الإسهال المائي الشديد و(40.4%) تتوجه نحو المركز الصحي في حالة ظهور اصفرار الوجه
- علماً" وأن الأسر التي تتوجه نحو المستشفى العام او الخاص في حالة ظهور اعراض اي مرض قبل الاماكن الاخرى. كما في جدول رقم (15).

## 9. الاشكال البيانية:

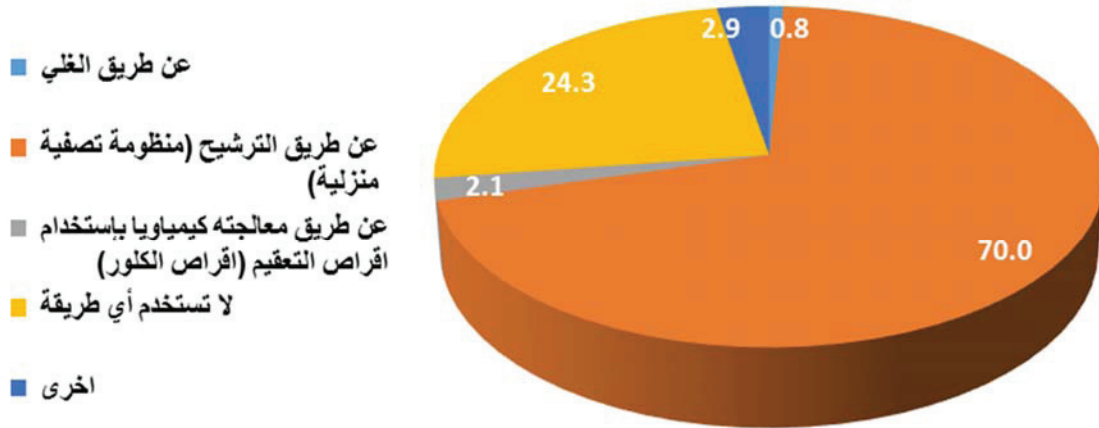
شكل (1): توزيع الأسر حسب المصدر الرئيس لاستخدام ماء الشرب (%)



شكل (2): توزيع الأسر حسب مصدر حصولها على أقراص الكلور (%)



شكل (3): توزيع الأسر حسب طريقة معالجة ماء الشرب قبل الاستعمال للوقاية من الأمراض الانتقالية (%)



## جداول البيانات

جدول (1): مصادر اطلاع الاسر على مرض الكوليرا (%)

المصادر						نسبة الاسر التي سمعت بمرض الكوليرا (%)	المحافظة (القضاء)
وسائل التواصل الاجتماعي	الراديو	التلفزيون	الجيران	رجل دين	لافتات واعلانات وملصقات		
32.3	27.4	85.8	51.3	2.2	55.2	99.5	بغداد (الرصافة، الصدر الثانية، الصدر الأولى، الكرخ، أبو غريب)
43.9	35.9	97.0	47.0	32.8	75.8	99.0	بابل (الحلة)
9.6	6.1	98.0	46.0	1.0	18.7	99.0	القادسية (الشامية)
19.0	15.5	87.5	26.5	1.5	17.0	100.0	المثنى (الساووة)
30.9	26.0	87.0	47.8	4.0	51.0	99.5	الإجمالي

جدول 2: توزيع الأسر حسب المصدر الرئيس للماء المستخدم يومياً: للشرب (%)

المصادر					المحافظة (القضاء)
المجموع	محطة تصفية أو تحلية المياه RO	شراء قناني ماء	الشراء من السيارات الحوضية (تانكر ماء)	ماء اسالة	
100	68.7	19.1	0.3	11.9	بغداد (الرصافة، الصدر الثانية، الصدر الأولى، الكرخ، أبو غريب)
100	65.5	18.5	12.0	4.0	بابل (الحلة)
100	99.5	0.0	0.0	0.5	القادسية (الشامية)
100	84.5	1.0	0.0	14.5	المثنى (الساووة)
100	71.1	16.4	1.0	11.5	الإجمالي

جدول 3: توزيع الأسر حسب المصدر الرئيس للماء المستخدم يومياً: للطبخ (%)

المجموع	المصدر الرئيس للماء المستخدم للطبخ					المحافظة (القضاء)
	محطة تصفية أو تحلية المياه Ro	شراء قناني ماء	الشراء من السيارات الحوضية (تانكر ماء)	ماء اسالة		
100	33.5	1.9	0.1	64.5	بغداد (الرصافة، الصدر الثانية، الصدر الأولى، الكرخ، أبو غريب)	
100	30.5	3.5	1.0	65.0	بابل (الحلة)	
100	12.0	0.0	0.0	88.0	القادسية (الشامية)	
100	27.5	0.0	0.0	72.5	المنثى (السماوة)	
100	32.1	1.7	0.2	66.0	الإجمالي	

جدول 4: توزيع الاسر التي تقتني أقراص الكلور حسب مصادر الحصول عليها (%)

المجموع	مصادر الحصول على أقراص الكلور				نسبة الاسر التي تقتني أقراص الكلور (%)	المحافظة (القضاء)
	اخرى	صيدلية	مركز صحي / رعاية صحية	مستشفى عام أو خاص		
100	1.8	25.7	61.8	10.7	36.0	بغداد (الرصافة، الصدر الثانية، الصدر الأولى، الكرخ، أبو غريب)
100	14.3	23.4	61.0	1.3	38.5	بابل (الحلة)
100	0.0	0.0	96.8	3.2	15.5	القادسية (الشامية)
100	1.4	9.1	86.7	2.8	71.5	المنثى (السماوة)
100	2.4	21.6	67.6	8.3	40.2	الإجمالي



جدول 5: توزيع الأسر حسب نوعية اقراص الكلور المستخدمة من قبلها (%)

المجموع	لا اعلم	167mg	33mg	المحافظة (القضاء)
100	78.8	15.4	5.8	بغداد (الرصافة، الصدر الثانية، الصدر الأولى، الكرخ، أبو غريب)
100	55.8	41.6	2.6	بابل (الحلة)
100	3.2	96.8	0.0	القادسية (الشامية)
100	67.8	32.2	0.0	المثنى (السماوة)
100	74.3	21.4	4.2	الإجمالي

جدول 6: توزيع الأسر التي لا تستخدم أقراص الكلور وحسب الأسباب (%)

المجموع	اخرى*	مكلفة ولا يمكن شراؤها	مذاقها سيء	لا نعرف كيف نستعملها	لا نعرف من أين نحصل عليها	لم نسمع بها	المحافظة (القضاء)
100	45.9	3.9	25	4.4	16.5	4.3	بغداد (الرصافة، الصدر الثانية، الصدر الأولى، الكرخ، أبو غريب)
100	42.3	0.0	0.8	3.3	43.1	10.6	بابل (الحلة)
100	25.4	0.0	1.2	3.6	18.9	50.9	القادسية (الشامية)
100	33.3	0.0	22.8	7.0	24.6	12.3	المثنى (السماوة)
100	44.3	3.3	22.6	4.4	18.8	6.6	الإجمالي

\* اغلب الاسر لا تحتاج الى أقراص الكلور لاستعمالها لمنظومة تحلية المياه او شراء قناني

جدول 7: توزيع الأسر حسب نوع معالجة الماء قبل الاستعمالات للوقاية من الامراض التي تنتقل عن طريقه (مثل الكوليرا): للشرب (%)

المجموع	اخرى	لا تستخدم أي طريقة	عن طريق معالجته كيميائيا باستخدام اقراص التعقيم (اقراص الكلور)	عن طريق الترشيح (منظومة تصفية منزلية)	عن طريق الغلي	المحافظة (القضاء)
100	2.8	28.3	2.4	65.7	0.8	بغداد (الرصافة، الصدر الثانية، الصدر الأولى، الكرخ، أبو غريب)
100	9.0	4.0	1.0	86.0	0.0	بابل (الحلة)
100	1.0	0.5	0.5	98.0	0.0	القادسية (الشامية)
100	0.5	13.5	1.0	84.0	1.0	المتنى (السماوة)
100	2.9	24.3	2.1	70.0	0.8	الإجمالي

جدول 8: توزيع الأسر حسب طريقة معالجة الماء قبل الاستعمالات للوقاية من الامراض التي تنتقل عن طريقه (مثل الكوليرا): للطبخ (%)

المجموع	اخرى	لا تستخدم أي طريقة	عن طريق معالجته كيميائيا باستخدام اقراص التعقيم (اقراص الكلور)	عن طريق الترشيح (منظومة تصفية منزلية)	عن طريق الغلي	المحافظة (القضاء)
100	0.5	62.3	1.5	34.6	1.1	بغداد (الرصافة، الصدر الثانية، الصدر الأولى، الكرخ، أبو غريب)
100	4.5	53.5	7.0	27.5	7.5	بابل (الحلة)
100	1.0	86.0	0.5	10.5	2.0	القادسية (الشامية)
100	0.0	65.0	6.0	27.0	2.0	المتنى (السماوة)
100	0.7	62.6	2.4	32.7	1.6	الإجمالي

جدول 9: توزيع الأسر حسب طريقة خزن مياه الشرب في البيت (%)

المجموع	اخرى	لا توجد حاجة لخزن ماء الشرب	قناني بلاستيكية	براد الماء	خزان مياه (تانكي)	جليكان	سطل، دلاء	المحافظة (القضاء)
100	0.8	7.5	27.3	26.7	4.9	10.2	22.6	بغداد (الرصافة، الصدر الثانية، الصدر الأولى، الكرخ، أبو غريب)
100	0.0	6.5	79.0	13.0	1.0	0.0	0.5	بابل (الحلة)
100	1.0	0.0	89.5	1.5	2.5	5.5	0.0	القادسية (الشامية)
100	0.5	0.5	4.5	6.5	13.5	70.0	4.5	المثنى (السماوة)
100	0.7	6.4	29.1	22.7	5.7	17.0	18.4	الإجمالي

جدول 10: نسبة الافراد الذين يمارسون نشاط غسل اليدين حسب الجنس والمحافظة بعمر (3) سنوات فأكثر (%)

المحافظة												مستوى التفصيل
المثنى (السماوة)			القادسية (الشامية)			بابل (الحلة)			بغداد (الرصافة، الصدر الثانية، الصدر الأولى، الكرخ، أبو غريب)			
الاجمالي	اناث	ذكور	الاجمالي	اناث	ذكور	الإجمالي	اناث	ذكور	الاجمالي	اناث	ذكور	
-	68.3	-	-	84.2	-	-	94.9	-	-	60.6	-	بعد التنظيف
-	50.8	-	-	81.9	-	-	85.5	-	-	50.5	-	قبل الطبخ
-	22.2	-	-	73.3	-	-	38.5	-	-	34.7	-	قبل تغذية الأطفال
99.7	99.7	99.5	99.9	100	99.8	100	100	100	97.4	97.9	96.8	بعد استخدام دورات المياه
99.6	99.8	99.3	98.6	98.6	98.7	96.5	97.1	96	87	90.4	83.1	قبل تناول الطعام
99.7	100	99.3	99.4	99	99.7	100	100	100	99.5	99.6	99.4	بعد تناول الطعام

جدول 11: توزيع الأسر التي يتوفر في منطقة سكناتهم محلول الارواء الفموي (%)

المجموع	لا اعلم	لا	نعم	المحافظة (القضاء)
100	21.3	3.7	75.0	بغداد (الرصافة، الصدر الثانية، الصدر الأولى، الكرخ، أبو غريب)
100	3.2	0.0	96.8	بابل (الحلة)
100	7.7	2.2	90.1	القادسية (الشامية)
100	5.2	11.2	83.6	المثنى (الساوة)
100	18.0	4.3	77.7	الإجمالي

جدول 12: توزيع الأسر حسب المصادر التي يمكن الحصول منها على محلول الارواء الفموي (%)

المجموع	مستشفى اهلي، جيران	صيدلية	مركز صحي / رعاية صحية	مستشفى عام او خاص	المحافظة (القضاء)
100	1.6	33.8	43.9	20.7	بغداد (الرصافة، الصدر الثانية، الصدر الأولى، الكرخ، أبو غريب)
100	0.0	25.3	21.5	53.2	بابل (الحلة)
100	1.1	18.7	80.2	0.0	القادسية (الشامية)
100	0.0	41.8	44.0	14.2	المثنى (الساوة)
100	1.3	34.0	42.8	21.9	الإجمالي

جدول 13: توزيع الأسر حسب العلامات الدالة على ان الشخص المصاب بالإسهال يحتاج الى رعاية صحية (%)

المجموع	اخرى	جفاف	نحول عام واعياء	تقيء	اصفرار الوجه	اسهال شديد مائي	المحافظة (القضاء)
100	7.1	10.7	6.5	11.6	5.1	59	بغداد (الرصافة، الصدر الثانية، الصدر الأولى، الكرخ، أبو غريب)
100	0.5	0.5	2.5	17.5	0.5	78.5	بابل (الحلة)
100	0.0	0.0	0.5	6.5	0.0	93.0	القادسية (الشامية)
100	0.0	12.5	8.0	20.5	10.5	48.5	المثنى (الساوة)
100	5.6	10.0	6.3	13.0	5.4	59.7	الإجمالي

جدول 14: توزيع الأسر حسب المكان الذي تتوجه اليه في حالة الحاجة الى العلاج من مرض مثل الاسهال (%)

المجموع	رجل دين ، اخرى	ممرض / مضمد صحي	عيادة طبيب	مركز صحي / رعاية صحية	مستشفى عام أو خاص	المحافظة (القضاء)
100	5.0	2.8	16.8	35.1	40.4	بغداد (الرصافة، الصدر الثانية، الصدر الأولى، الكرخ، أبو غريب)
100	0.0	0.0	18.5	28	53.5	بابل (الحلة)
100	0.0	0.0	0.5	98.5	1.0	القادسية (الشامية)
100	4.0	0.0	16.0	39.5	40.5	المثنى (الساوة)
100	4.5	2.2	16.4	36.5	40.4	الإجمالي

جدول 15: نسبة الاسر في حال ظهور اعراض مرض الاسهال وحسب المكان الذي تتوجه اليه للعلاج (%)

المجموع	المكان الذي يتم التوجه اليه					
	رجل دين، اخرى	ممرض / مضمد صحي	عيادة طبيب	مركز صحي/ رعاية صحية	مستشفى عام أو خاص	مستوى التفصيل
100	1.8	2.2	13.4	37.7	44.9	اسهال شديد مائي
100	3.2	5.4	13.2	40.4	37.7	اصفرار الوجه
100	1.4	0.7	14.1	39.9	43.8	تقيء
100	8.1	3.6	24.2	38.9	25.3	نحول عام واعياء
100	18.9	1.0	31.2	35.8	13.1	جفاف
100	11.3	2.3	22.5	11.3	52.7	أخرى
100	4.5	2.2	16.4	36.5	40.4	الإجمالي

جدول 16: طريقة خزن المياه وكيفية معالجتها (الشرب) (%)

المجموع	طريقة معالجة المياه					مستوى التفصيل
	أخرى	لا استخدم ايه طريقة	طريق معالجتها كيمياويا	طريق الترشيح	طريق الغلي	
100	1.4	11.4	4.7	80.4	2.2	سطل ، دلاء
100	0.9	13.8	0.4	84.4	0.4	جليكان
100	0.0	77.1	8.1	13.6	1.1	خزان مياه
100	3.7	28.2	0.3	67.4	0.5	براد الماء
100	5.3	23.5	0.9	69.9	0.4	قناني بلاستيكية
100	1.0	29.3	4.0	63.8	2.0	لاحتاج لخزن ماء الشرب
100	0.0	53.0	0.0	47.0	0.0	اخرى تذكر

# استمارة المسح

## IRAQ - 2016 مسح التعريف بمرض الكوليرا

### تعريف الأسرة

C1	تسلسل العنقود	C2	رقم الاسرة	C3	رقم الفريق	C4	رقم الباحث
C5	تاريخ المقابلة						
C6	تاريخ المتابعة						

### أ - الموقع الجغرافي للأسرة

C7	اسم ورقم المحافظة		
C8	اسم ورقم القضاء		
C9	اسم ورقم الناحية		
C10	البيئة	حضر	ريف
C11	المحلة / القرية		
C12	البلوك		

### ب - التعريف بالأسرة

C13	أسم رئيس الأسرة		
C14	عنوان العمل		
C15	رقم الهاتف المحمول		
C16	عدد افراد الاسرة	ذكور	أناث
C17	جنس رئيس الاسرة	1. ذكر	2. أنثى
C18	نتيجة المقابلة	1. أجزت المقابلة	2. رفضت الأسرة المقابلة
			3. أخرى



## الأسئلة التعريفية بمرض الكوليرا

ID 1 هل سبق وأن سمعت بمرض الكوليرا ؟

2. لا --< AW1

1. نعم

ID 2 الكوليرا مرض وبائي ينتقل عن طريق الماء او الطعام الملوث ويمكن ان يسبب الاسهال المائي الحاد.. هل سمعت بأي اعلان او رسائل عامة عن هذا المرض من المصادر التالية

2. لا

1. نعم

### المصادر

<input type="checkbox"/>	5	من الراديو	<input type="checkbox"/>	1	لافتات واعلانات وملصقات
<input type="checkbox"/>	6	وسائل التواصل الاجتماعي	<input type="checkbox"/>	2	من رجل دين
<input type="checkbox"/>	7	أخرى (تذكر).....	<input type="checkbox"/>	3	من الجيران
			<input type="checkbox"/>	4	من التلفزيون

## أسئلة الوعي الصحي

AW 1 ما هو المصدر الرئيس للماء الذي تستخدمه الاسرة يوميا ؟

### الاستخدام

<input type="checkbox"/>	A	للشرب
<input type="checkbox"/>	B	للطبخ
<input type="checkbox"/>	C	للإستعمالات الأخرى

المصدر	
1	الوحدة السكنية مرتبطة بشبكة عمومية ( ماء اسالة)
2	حنفية عامة
3	الشراء من السيارات الحوضية (تانكر ماء)
4	شراء قناني ماء
5	محطة تصفية او تحلية المياه (RO)
6	نهر / قناة / ساقية / جدول
7	بئر مكشوف أو مغطى
8	بركة / بحيرة
9	أخرى (تذكر).....

AW 2 هل لديك في البيت اقراص كلور للتعقيم ؟

2. لا --< AW 5

1. نعم

AW 3 من أين أتيت بأقراص الكلور؟

1	مستشفى عام أو خاص
2	مركز صحي / رعاية صحية
3	صيدلية
4	أخرى (تذكر).....

AW 4 ماهي نوعية اقراص الكلور التي في بيتك ( على الباحث الميداني طلب مشاهدة الاقراص )؟

جميع الاجابات  
انتقل الى السؤال AW 6

1	33 mg	2	67 mg	3	لا اعلم
---	-------	---	-------	---	---------

AW 5 لماذا لا تقتني أقراص الكلور؟

1	لم نسمع بها
2	لا نعرف من اين نحصل عليها
3	لا نعرف كيف نستعملها
4	مذاقها سيء
5	مكلفة ولا يمكن شرائها
6	أخرى (تذكر).....

AW 6 هل تعالج الماء قبل الاستعمالات المثبتة اسفل السؤال للوقاية من الامراض التي تنتقل عن طريقه (مثل الكوليرا)؟

#### طريقة المعالجة

#### الاستعمال

1	نعم عن طريق الغلي
2	نعم عن طريق الترشيح (منظومة تصفية منزلية)
3	نعم عن طريق معالجته كيميائيا باستخدام اقراص التعقيم (اقراص الكلور)
4	لا استخدم أية طريقة
5	أخرى (تذكر).....

A	للشرب
B	للطبخ
C	للإستعمالات الأخرى

AW 7 أين تقوم بتخزين مياه الشرب في بيتك؟

1	سطل. دلاء
2	جليكان
3	خزان مياه (تانكي)
4	براد الماء
5	قناني بلاستيكية
6	لا احتاج لخزن ماء الشرب
7	أخرى (تذكر).....

رقم السؤال	متى تغسل يديك؟ 1. نعم 2. لا 3. لا ينطبق		(للافراد بعمر 3 سنوات فأكثر)								الجنس		أسماء الافراد
	نعم 1	لا 2	أخرى (تذكر)	بعد تناول الطعام	قبل تناول الطعام	بعد استخدام دورات المياه	قبل تغذية الأطفال	قبل الطبخ	بعد التنظيف	1 ذكر	2 انثى		
1	<input type="checkbox"/>	<input type="checkbox"/>	.....	<input type="checkbox"/>	<input type="checkbox"/>	<input type="checkbox"/>	<input type="checkbox"/>	<input type="checkbox"/>	<input type="checkbox"/>	<input type="checkbox"/>	<input type="checkbox"/>		
2	<input type="checkbox"/>	<input type="checkbox"/>	.....	<input type="checkbox"/>	<input type="checkbox"/>	<input type="checkbox"/>	<input type="checkbox"/>	<input type="checkbox"/>	<input type="checkbox"/>	<input type="checkbox"/>	<input type="checkbox"/>		
3	<input type="checkbox"/>	<input type="checkbox"/>	.....	<input type="checkbox"/>	<input type="checkbox"/>	<input type="checkbox"/>	<input type="checkbox"/>	<input type="checkbox"/>	<input type="checkbox"/>	<input type="checkbox"/>	<input type="checkbox"/>		
4	<input type="checkbox"/>	<input type="checkbox"/>	.....	<input type="checkbox"/>	<input type="checkbox"/>	<input type="checkbox"/>	<input type="checkbox"/>	<input type="checkbox"/>	<input type="checkbox"/>	<input type="checkbox"/>	<input type="checkbox"/>		
5	<input type="checkbox"/>	<input type="checkbox"/>	.....	<input type="checkbox"/>	<input type="checkbox"/>	<input type="checkbox"/>	<input type="checkbox"/>	<input type="checkbox"/>	<input type="checkbox"/>	<input type="checkbox"/>	<input type="checkbox"/>		
6	<input type="checkbox"/>	<input type="checkbox"/>	.....	<input type="checkbox"/>	<input type="checkbox"/>	<input type="checkbox"/>	<input type="checkbox"/>	<input type="checkbox"/>	<input type="checkbox"/>	<input type="checkbox"/>	<input type="checkbox"/>		
7	<input type="checkbox"/>	<input type="checkbox"/>	.....	<input type="checkbox"/>	<input type="checkbox"/>	<input type="checkbox"/>	<input type="checkbox"/>	<input type="checkbox"/>	<input type="checkbox"/>	<input type="checkbox"/>	<input type="checkbox"/>		
8	<input type="checkbox"/>	<input type="checkbox"/>	.....	<input type="checkbox"/>	<input type="checkbox"/>	<input type="checkbox"/>	<input type="checkbox"/>	<input type="checkbox"/>	<input type="checkbox"/>	<input type="checkbox"/>	<input type="checkbox"/>		
9	<input type="checkbox"/>	<input type="checkbox"/>	.....	<input type="checkbox"/>	<input type="checkbox"/>	<input type="checkbox"/>	<input type="checkbox"/>	<input type="checkbox"/>	<input type="checkbox"/>	<input type="checkbox"/>	<input type="checkbox"/>		
10	<input type="checkbox"/>	<input type="checkbox"/>	.....	<input type="checkbox"/>	<input type="checkbox"/>	<input type="checkbox"/>	<input type="checkbox"/>	<input type="checkbox"/>	<input type="checkbox"/>	<input type="checkbox"/>	<input type="checkbox"/>		
11	<input type="checkbox"/>	<input type="checkbox"/>	.....	<input type="checkbox"/>	<input type="checkbox"/>	<input type="checkbox"/>	<input type="checkbox"/>	<input type="checkbox"/>	<input type="checkbox"/>	<input type="checkbox"/>	<input type="checkbox"/>		
12	<input type="checkbox"/>	<input type="checkbox"/>	.....	<input type="checkbox"/>	<input type="checkbox"/>	<input type="checkbox"/>	<input type="checkbox"/>	<input type="checkbox"/>	<input type="checkbox"/>	<input type="checkbox"/>	<input type="checkbox"/>		
13	<input type="checkbox"/>	<input type="checkbox"/>	.....	<input type="checkbox"/>	<input type="checkbox"/>	<input type="checkbox"/>	<input type="checkbox"/>	<input type="checkbox"/>	<input type="checkbox"/>	<input type="checkbox"/>	<input type="checkbox"/>		
14	<input type="checkbox"/>	<input type="checkbox"/>	.....	<input type="checkbox"/>	<input type="checkbox"/>	<input type="checkbox"/>	<input type="checkbox"/>	<input type="checkbox"/>	<input type="checkbox"/>	<input type="checkbox"/>	<input type="checkbox"/>		
15	<input type="checkbox"/>	<input type="checkbox"/>	.....	<input type="checkbox"/>	<input type="checkbox"/>	<input type="checkbox"/>	<input type="checkbox"/>	<input type="checkbox"/>	<input type="checkbox"/>	<input type="checkbox"/>	<input type="checkbox"/>		
16	<input type="checkbox"/>	<input type="checkbox"/>	.....	<input type="checkbox"/>	<input type="checkbox"/>	<input type="checkbox"/>	<input type="checkbox"/>	<input type="checkbox"/>	<input type="checkbox"/>	<input type="checkbox"/>	<input type="checkbox"/>		
17	<input type="checkbox"/>	<input type="checkbox"/>	.....	<input type="checkbox"/>	<input type="checkbox"/>	<input type="checkbox"/>	<input type="checkbox"/>	<input type="checkbox"/>	<input type="checkbox"/>	<input type="checkbox"/>	<input type="checkbox"/>		
18	<input type="checkbox"/>	<input type="checkbox"/>	.....	<input type="checkbox"/>	<input type="checkbox"/>	<input type="checkbox"/>	<input type="checkbox"/>	<input type="checkbox"/>	<input type="checkbox"/>	<input type="checkbox"/>	<input type="checkbox"/>		

AW 10 لماذا لا تستخدم الصابون لغسل اليدين ؟ ( في حالة عدم استخدام الصابون لغسل اليد على الاقل فرد من الأسرة )

1	غير متوفر
2	مكلف جدا
3	لا ارغب بالصابون
4	أخرى (تذكر).....

AW 11 هل سبق وان سمعت بمحلول الأرواء الفموي ؟

1. نعم	2. لا --< AW14
--------	----------------

AW 12 هل محلول الأرواء الفموي الخاص بمنع الجسم من الجفاف متاح في منطقة سكنك ؟

1. نعم	2. لا	3. لا أعلم
--------	-------	------------

AW 13 من اين يمكنك الحصول على محلول الارواء الفموي اذا احتجته ؟

1	مستشفى عام أو خاص
2	مركز صحي / رعاية صحية
3	صيدلية
4	مستشفى أهلي
5	الجيران
6	أخرى (تذكر).....

AW 14 ماهي العلامات التي تدل على ان الشخص المصاب بالاسهال يحتاج الى رعاية صحية ؟

1	اسهال شديد مائي
2	اصفرار الوجه
3	تقيء
4	نحول عام واعياء
5	جفاف
6	أخرى (تذكر).....

AW 15 اذا احتاج احد افراد الاسرة الى العلاج اللازم مثل الاسهال .. ماهو المكان الأول الذي ستتوجه اليه

1	مستشفى عام أو خاص
2	مركز صحي / رعاية صحية
3	عيادة طبيب
4	مرض / مضمود مجاز
5	رجل دين
6	أخرى (تذكر).....



حقوق التصميم و الطباعة محفوظة لدى مديرية المطبعة  
الجهاز المركزي للإحصاء، 2016  
[printing.press@mop.gov.iq](mailto:printing.press@mop.gov.iq)